

WWW.STERN-POLSKA.PL

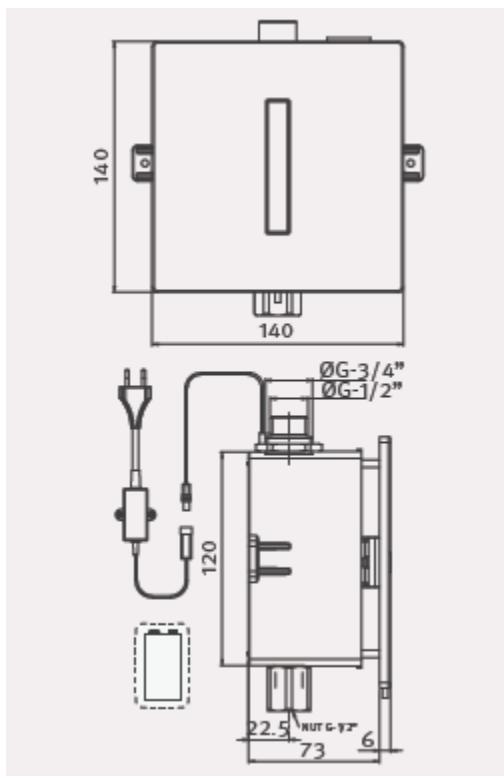
# STERN

---

JUPITER 2040 / 2040E

instrukcja obsługi

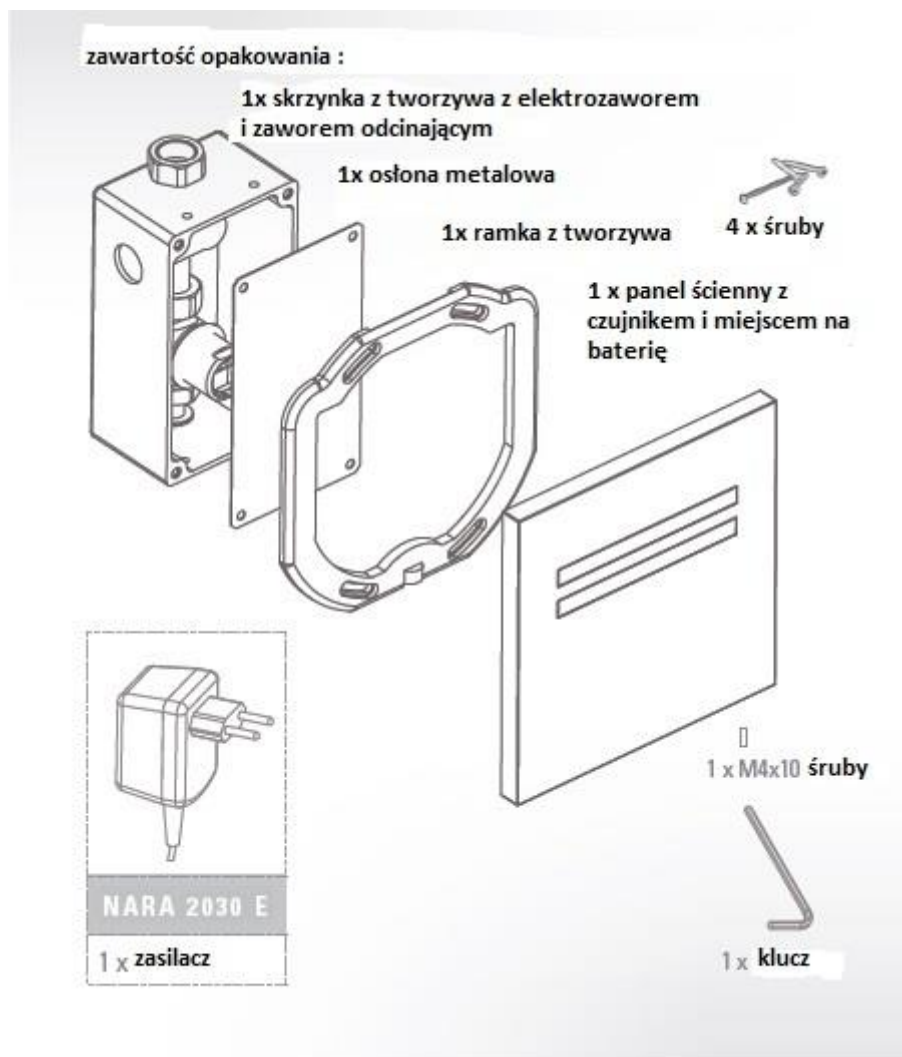




#### DANE TECHNICZNE

Zasilanie :	bateria 9V lub zasilacz 230/9V DC
Ciśnienie wody robocze :	0,3 - 8,0 bar
Płukanie co 24 h :	zawór ma funkcję płukania 24 godziny po ostatnim użyciu . Zapobiega to stagnacji wody . Zwiększa higienę
Zasięg sensora :	Fabryczne ustawienie : 60 cm . Jeśli trzeba parametr ten można zmienić za pomocą pilota .
Czas płukania :	Fabryczne ustawienie : 6 sekund . Parametr ten można zmienić za pomocą pilota w zakresie od 3 do 20 sekund.

Na rysunku poniżej przedstawiono budowę zaworu spłukującego NARA , która za wyjątkiem różnic stylistycznych jest identyczna jak zaworu JUPITER 2040



Zawartość opakowania :

1. Skrzynka z tworzywa z elektrozaworem i kulowym zaworem odcinającym
2. Przykrywka z blachy zabezpieczająca zawartość skrzynki z elektrozaworem
3. Ramka z tworzywa do mocowania płytki pokrywającej
4. Stalowa płytka zewnętrzna z elektronicznym sensorem 4 śruby mocujące
5. Klucz typu imbus 6-kątny zasilacz 230/9V

UWAGI PRZED INSTALACJĄ .

### **SPRAWDZENIE ZAWARTOŚCI OPAKOWANIA .**

Sprawdź , czy w pudełku są wszystkie wymienione wyżej elementy.

Zwróć uwagę na różnice między poszczególnymi modelami.

Prawidłowy montaż możliwy jest tylko wtedy , gdy nie brakuje żadnego z elementów urządzenia .

### **UWAGI**

Na wprost przed zaworem JUPITER nie może znajdować się lustro , ani żadne inne urządzenie sterowane podczerwienią .

Dla prawidłowego funkcjonowania upewnij się , że przed zaworem w odległości 1,5 m nie będzie znajdował się jakikolwiek obiekt .

Przed instalacją należy przepłukać linię wodną zasilającą zawór .

Nie należy dopuścić , by zanieczyszczenia takie jak opiłki , szczeliwa , smary , dostały się do elektrozaworu.

Przed montażem zamknij dopływ wody .

Wszelkie czynności instalacyjne należy przeprowadzić zgodnie ze sztuką oraz w zgodzie z lokalnymi przepisami i normami .

## INSTALACJA

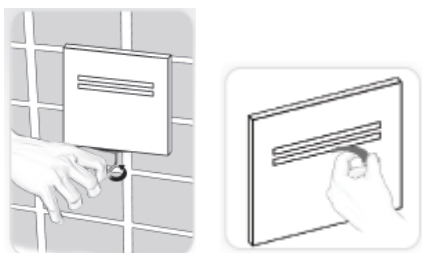
1. Zakręć zawór odcinający . Gdy masz zawór zamontowany na stelażu samonośnym do ścian g-k przejdź do punktu 4.
2. Wytnij w ścianie wnękę odpowiednią wymiarami do wielkości skrzynki (1)
3. Umieść skrzynkę z elektrozaworem we wnęcie
4. Podłącz elektrozawór do wodnego przewodu zasilającego (  $\frac{1}{2}$ '' )
5. Podłącz wylot z elektrozaworu do przewodu zasilającego pisuar.
6. Po podłączeniu elektrozaworu do sieci wodnej umieść z powrotem na miejscu płytkę zabezpieczającą skrzynkę na czas wykończenia ściany
7. Gdy ściana zostanie wykończona ( płytki , fugi , tynk , itp.) na miejsce blaszanej zabezpieczającej pokrywy instaluje się na ścianie ramkę do montażu płytki z elektroniką ( za pomocą tych samych śrub ).  
(Jeśli śruby okażą się za krótkie , ponieważ głębokość Twojej zabudowy jest wyjątkowo duża , zamów u lokalnego dostawcy analogiczne wkręty z takim samym skokiem i średnicą o odpowiedniej długości ze stali nierdzewnej A2 ; producent nie refunduje tego wydatku ; użycie identycznych lecz dłuższych śrub nie zmienia odpowiedzialności gwarancyjnej za urządzenie )
8. Połącz przewody elektryczne z elektroniki w płytce pokrywającej do elektrozaworu .
9. Drugi przewód służy do połączenia płytki z zasilaniem ( box z baterią lub zasilacz )
10. U uruchomienie :

- Po wykonaniu połączeń hydraulicznych i elektrycznych zdejmujemy czarny plaster z „oczka” IR
- Podłączamy zasilacz do napięcia , czekamy ok. 10 sekund ; w tym czasie układ samoczynnie dochodzi do stanu gotowości do pracy
- Uwaga : podczas tych 10 sekund kalibracji proszę nie zakłócać pola przed detektorem wkładaniem rąk czy innych przedmiotów ; można w ten sposób zmienić fabryczne nastawy czułości detektora .

11. Odkręć zasilanie wodne ; sprawdź połączenia wodne pod kątem szczelności ,



12. Załóż płytkę zewnętrzną na ramkę mocującą i umocuj je razem za pomocą śruby imbusowej .



13. Wyjdź ze strefy czujnika by sprawdzić , czy zawór zareaguje prawidłowo – powinno nastąpić spłukanie pisuaru ,
14. Jeżeli ilość wody jest za duża ( podczas płukania ) – przykręć nieco zawór odcinający w skrzynce .
15. Jeżeli zasięg czujnika jest niezadowolający - przejdź do sekcji : NASTAWY lub KALIBRACJA

#### NASTAWY.

Umieść pilot do nastaw w odległości ok. 10 cm na wprost od czujnika .

Naciśnij klawisz funkcji , która chcesz zmienić . Czerwona dioda LED w czujniku zacznie świecić światłem „mrugającym” . Za pomocą klawiszy „+” i „-” wykonaj regulacje . każde naciśnięcie tych klawiszy oznacza zwiększenie lub zmniejszenie wielkości o 1 jednostkę .

Funkcje , które można ustawić pilotem :

1. „Flow time” : reguluje czas płukania pisuaru
2. „delay In” : to czas , który aktywuje sensor . krótsze przebywanie przed czujnikiem niż nastawiony „delay In” nie uruchamia programu . ten parametr zapobiega przypadkowemu uruchomieniu , np. przez przechodzące obok osoby
3. „delay out” : czas między opuszczeniem strefy czujnika a płukaniem
4. „on/off” : funkcja ta pozwala czasowo wyłączyć zawór na czas serwisu sprzątającego
5. „reset” : ten klawisz przywraca ustawienia fabryczne
6. „range” : zasięg czujnika podczerwieni – tylko w tym zasięgu użytkownik może aktywować zawór

#### KALIBRACJA

Jeśli fabryczne ustawienie zasięgu czułości czujnika zaworu JUPITER jest nieodpowiednie , można ten parametr zmienić bez posiadania pilota .

W tym celu należy :

- Odłączyć zasilanie od płytki z elektroniką
- Poprzez kilkukrotne próby aktywowania czujnika ( co sygnalizuje mruganie diody czujnika ) należy rozładować resztki napięcia , które pozostało w układzie
- Ponownie podłączyć układ do zasilania
- Szybko , zanim upłynie 5 sekund , umieścić płytkę na swoim miejscu , a przed okienko czujnika włożyć rękę w odległości 5 – 10 cm od czujnika
- Obserwować okienko ; czerwona dioda tam umieszczona powinna zacząć powoli mrugać

- Nie usuwaj ręki ; dioda po chwili zacznie mrugać dużo szybciej - wtedy odsuń rękę na taką odległość jaki ma być zasięg czułości czujnika
- Trzymaj tam rękę do momentu gdy dioda zgaśnie
- Właśnie przestawiłeś zasięg czułości czujnika - sprawdź czy teraz zawór działa poprawnie ;

### Instrukcja wymiany baterii .

Kiedy bateria słabnie , czerwona dioda LED wewnątrz czujnika zaczyna mrugać ze stałą częstotliwością . Mamy wtedy dwa tygodnie czasu na wymianę baterii na nową .

Zaleca się baterie litowe 9V . Można też użyć baterii alkalicznych , ale starczą one nie na 3 – 4 lata , lecz na znacznie krótsze okresy od 6 miesięcy do 1,5 roku .



By wymienić baterię , należy :

1. Odkręcić śrubę kluczem imbusowym w dolnej krawędzi płytki pokrywającej
2. Zdemontować płytkę , odszukać box z baterią
3. Wyjąć starą baterię z pudełka , zastąpić ją nową .
4. **Starą baterię wyrzucić wyłącznie do specjalnych , oznakowanych pojemników na zużyte baterie**
5. Ułożyć wszystko na swoim miejscu i zamontować płytkę pokrywającą na ścianie .

### Instrukcja czyszczenia filtra .

Elektrozawór jest zabezpieczony przed zanieczyszczeniami stalowym filtrem siatkowym , który jest umieszczony między zaworem odcinająco-regulacyjnym a elektrozaworem .

Zanieczyszczenia osiadające na filtrze mogą się nawarstwić i w rezultacie zablokować przepływ wody . W tej sytuacji trzeba wyczyścić filtr :

1. Po zdjęciu płytki pokrywającej należy zamknąć zawór odcinający w skrzynce
2. Rozebrać jednostkę elektrozaworu odkręcając nakrętki ½”
3. Rozebrać filter i przepłukać go pod bieżącą wodą
4. Złożyć wszystko w odwrotnej kolejności
5. Upewnić się , że zachowana została szczelność połączeń zanim zostanie zamontowana płytkę pokrywająca z elektroniką .

# Ogólne warunki gwarancji

Baterie STERN są wyrobem wysokiej jakości wyprodukowanym przy użyciu specjalistycznej technologii i przy użyciu najlepszych surowców.

Właściwie zamontowane i użytkowane będą służyć przez lata.

Wyroby firmy STERN spełniają wymagania polskich i europejskich norm. Wszystkie wyroby są zgodne z PN-EN . Na wybrane wyroby firma STERN posiada Certyfikaty Zgodności z PN-EN. Wszystkie wyroby posiadają Atesty Higieniczne wydane przez Państwowy Zakład Higieny: Firma STERN posiada wdrożony, stosowany oraz certyfikowany system ISO 9001 .

## Warunki gwarancji STERN

Podane warunki gwarancji STERN odnoszą się do baterii i akcesoriów wyposażonych w oryginalne części STERN. Wszystkie posiadane przez firmę STERN certyfikaty, aprobaty i deklaracje zgodności odnoszą się do baterii wyposażonych w oryginalne części STERN. W przypadku używania innych nieoryginalnych części STERN nie jest w stanie zapewnić deklarowanej jakości.

## Okres gwarancji

Dwa (2) lata, licząc od daty sprzedaży, informacja znajduje się na oryginalnym dokumencie zakupu/sprzedaży (to znaczy od daty stempla 2 lata). Gwarancja obejmuje wady wynikające z procesu produkcji lub usterki surowca.

**Uwaga!** W przypadku nieuzasadnionej reklamacji użytkownik pokrywa koszty związane z realizacją zgłoszenia.

## Deklaracje zgodności i Certyfikaty

Deklaracje zgodności i Certyfikaty odnoszą się do baterii wyposażonych tylko w oryginalne części STERN. Jeżeli do naprawy baterii zostaną użyte inne części lub w innym celu baterie zostaną wyposażone w nieoryginalne części STERN, posiadacz takiego wyrobu traci prawo do ochrony gwarancyjnej .

## Ograniczenia gwarancji

Gwarancja nie dotyczy wad wynikających ze złego montażu, użytkowania, czyszczenia (szorowanie szczotką lub używanie środków powodujących korozję lub odbarwienia), naprawiania lub serwisowania. Gwarancja nie dotyczy wad powstałych na skutek zanieczyszczeń wody (odpadki, wapień, itp.).

Gwarancja nie dotyczy baterii (ogniw) zasilających używanych w bateriach elektronicznych, bezdotykowych.

## Inna wady

W innych przypadkach stosuje się Polskie prawo dotyczące ochrony konsumentów.

## Zgłoszenie reklamacji

Gwarancja dotyczy tylko tych wad, które zostały zgłoszone do firmy STERN :

[www.sternfaucets.com](http://www.sternfaucets.com) lub do sprzedawcy (telefon alarmowy 502 070 277) w ciągu 14 dni



od stwierdzenia usterki. Warunkiem przyjęcia reklamacji jest przedstawienie przez klienta dowodu zakupu produktu.

Y. Stern Engineering Ltd gwarantuje , że jego elektronicznie sterowane baterie , zawory i urządzenia spłukujące będą wolne od wad materiałowych i błędów montażowych , a gwarancja obejmuje 2 lata normalnej eksploatacji od dnia dostawy produktów .

Jeżeli podczas normalnej eksploatacji zostanie wykryty defekt , którego przyczyną był błąd producenta ( wada materiałowa , błąd montażowy ) , Y. Stern Engineering Ltd. dokona czynności skutkujących naprawą , wymiana lub odpowiednią regulacją kwestionowanego wyrobu lub podzespołu .

Uszkodzenia i zniszczenia spowodowane wypadkiem , niepoprawnym użytkowaniem , użyciem niezgodnie z przeznaczeniem , brakiem konserwacji , błędami w instalowaniu produktu , niewłaściwym składem wody , niewłaściwą jakością ogniw zasilających , przepięciami czy zwarciami w sieci elektrycznej użytkownika , niewłaściwymi parametrami ( ciśnienie , temperatura , kierunek przepływu , skład chemiczny ) nie będą powodowały odpowiedzialności Y. Stern Engineering Ltd. .

Y. Stern Engineering Ltd. nie pokrywa także kosztów pracy , instalacji , transportu i innych konsekwencji wynikłych z procesu instalacji i deinstalacji jego wyrobów.

W sytuacji , gdy użytkownik sądzi , że zaszła okoliczność kryta gwarancją Y. Stern Engineering Ltd należy skontaktować się z lokalnym dystrybutorem Y. Stern Engineering Ltd , bądź sprzedawcą , bądź instalatorem wyrobów .

Proszę zgromadzić komplet informacji potrzebnych rozwiązania problemu : wyczerpujący , możliwie najdokładniejszy opis objawów , rodzaj produktu i numer modelu , datę dostawy i datę instalacji , ustalić dostawcę i oczywiście dołączyć oryginalny dowód nabycia ( fakturę zakupu ) .

Kwestionowany wyrób należy dostarczyć firmie sprzedawcy . W ciągu 14 dni sprawa zostanie załatwiona .